

●/人ほんづつ

# くみあい だより

## 今月の表紙

3月13日・14日に、美帯地区甜菜播種プラント利用組合で行われた移植用ビートのポット作りです。当日の様子は3ページでご紹介していますので、ぜひご覧ください。



JA本別町ホームページアドレス <https://www.jahonbetsu.jp>

2021 **5** No.456  
本別町農業協同組合

# 本別高校生が考えた豆カレー「カレーでナイト」が完成!



昨年、地元の北海道本別高等学校が取り組む総合的な探究の授業「こがち創生学」で、地域の特産品をテーマとした商品開発グループが、本別町産の食材を使ったレトルトカレーのレシピを考案。JAはこの取り組みに協力すべく農産部の職員がコーチとして授業に参加し、高校生と材料や辛さ、加工会社、パッケージのデザインなどについて協議を重ね商品化し、4月22日から販売が開始されました。

このほど完成した豆カレーを全校生徒、教員の皆さんにも味わっていただきたく、120箱を高校に寄贈しました。考案した6人に手渡した際、「自分たちの作り上げたものが商品になって嬉しい」「貴重な体験をした」などと感想



▲盛り付け例です



を話し、喜びあいました。

高校生の考案したカレーは、本別の美しい夜空を連想させる「黒いきーマカレー」です。豆は光黒大豆、肉は町内産の豚肉をたっぷり使い、辛さは多くの方に食べていただけよう中辛にして、竹炭パウダーを使用することで夜空を表現しました。

町内の取扱店はエーコープほんべつ店、道の駅ステラ★ほんべつ、本別町観光物産センターです。1箱200g入りで税込価格648円。町外価格は税込756円で、音更町木野のハピオ、ららマルシェで販売されています。

本別の旨味と高校生の思いが詰まった「カレーでナイト」をぜひご賞味ください。

2	JAトピックス
4	女性部・青年部
5	2年目の営農を迎えて
6	新規採用職員紹介
7	コンサドール札幌より
8	ほのほのパーク
10	普及センターだより
12	JAバンクより
14	JA共済より
16	退職のごあいさつ 人事異動
18	本別警察署からのお知らせ
19	理事会の動き ストップ!農作業事故 編集後記
20	介護ハンドブック 生乳生産情報 ホクレン肉素牛市場結果





## お知らせ

令和3年度の農協単独事業として、町農産物ものづくり館「ゲンキッチン」を利用した費用の一部を定額で助成いたします。

- ◆対象者…正組合員またはその家族と准組合員本人
- ◆期間…令和3年4月1日～令和4年3月末日まで
- ◆助成金額…定額500円/1人当たり
- ◆申請方法…今年の申請書は **ピンク色** です。  
利用した際にゲンキッチンで「利用証明書」を受け取り、裏面を記入・捺印の上、JA企画課まで提出願います。
- ◆締め切り…令和4年3月31日の午前中まで！

**問い合わせ 管理部企画課 ☎(22)3148**

## デイワークのご利用について

昨年より運用を開始しました1日農業バイトアプリ「day work (デイワーク)」！

利用者から高評価をいただいています。1日単位で人を募集することができ、労働力確保対策として有効なサービスとなっています。

ご利用を検討される方は、管理部企画課 ☎(22)3148 までご連絡ください。

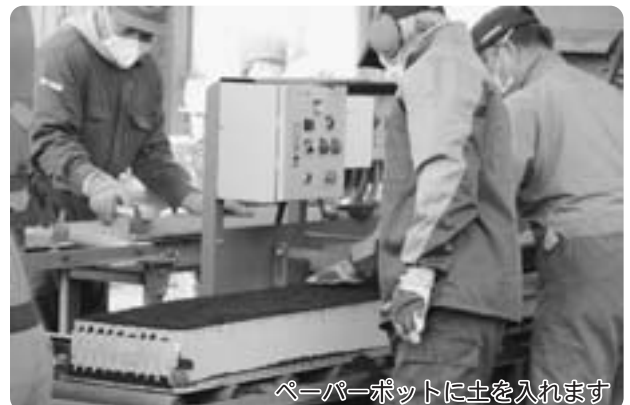
作業全体の様子



現場でバヤッ!  
今回は、大人数で「ビートの苗づくり」をしている美帯地区甜菜播種プラント利用組合の現場に伺いました。  
現在6戸の組合員さんで構成され、苗づくりには組合員家族のほか、近隣の農家さんや農大生、アルバイトの方など約40人が集まり、2日間で40分の苗を作ります。そして、完成したポットを各農家さんのビニールハウスに運びます。この様子はコミュニティ情報紙でもご紹介していきますので、あわせてご覧ください。



ハウスでの管理作業や植付時の取材にもご協力いただいた富川範己さん(右)と農業研修中の田所洋平さん・優花さんご夫妻



ペーパーポットに土を入れます

# 第43回 通常総会

6月10日(木) 午前10時～ JA会館3階

第67回  
女性部  
定期総会

3月3日に女性部の定期総会を予定しておりましたが、急きよ昨年と同様に議決権行使書面にて執り行われることとなりました。

3月16日に改めて執行部員が出席し、令和2年度事業報告並びに収支決算、令和3年度事業計画のほか、今年度に限り農協からの助成金について減額を申し出て計画した収支予算など、全て原案通り可決承認されました。

任期満了に伴う役員改選では新部長に鈴江加世子さん（勇足東中）が就任されました。新役員については次の通りです。



▶当日の様子

新役員（敬称略）

- 部長 鈴江加世子
- 副部長 廣野克恵
- 副部長 齊藤美紀
- 会計 河野裕美
- 監事 細田友子
- 監事 篠原菜穂子

常任委員（敬称略）

- 庄野るみ子
- 小笠原 愛
- 高橋里美
- 山田富江
- 牧田早苗

就任にあたって



女性部長  
鈴江加世子

この度、女性部長を務めることになりました。私自身、大変不安ばかりですが、30年ほど前のはるか昔に私が入部した時は200人以上の部員が在籍し、とても活発な活動で「すごいなあ」と思いながら参加させてもらいました。

現在、部員は32人です。昨年からの新型コロナウイルス感染症ですが、拡大し始めた当初は1年位で収まっているかと思いましたが、

しかし、未だ終息の目途がつかえません。コロナ禍の中でどの様に活動を進めて行けば良いのか、色々な思いはありますが、皆さんの意見を聞きながら、朝ドラ「おちよやん」の千代のセリフにもありますように「大変な時でも『明日も晴れる』と、毎日言い聞かせながら、楽しい活動を進めて行きたいと思っています。また、青年部、コスモス会、フレッシュミズの皆さんにも色々な面で協力をお願いすることもあると思います。

新役員共々よろしくお願いたします。



JA 本別町青年部

▶青年部が制作した新しいポスターです



# 2年目の営農を迎えて

西仙美里  
荒井陽介さん  
(42歳)

前経営者である小野寺博さん（西仙美里）のもとで2年間の農業研修を終え、昨年4月に第三者継承を経て新規就農をされた荒井さんご夫妻。経営者として1年が経ち、2年目の営農が始まりました。

昨年の反省や成功、今年の抱負などを伺いましたのでご紹介します。

## ①プロフィール

〈出身地〉岡山県岡山市

〈最終学歴〉

鳥取大学大学院医学系研究科医学専攻博士課程修了

## ②経営内容

〈畑作専業〉22ha

〈R3作付け品目〉

小麦・ビート・小豆・金時・

デントコーン

## ③家族構成

妻 美代子さん（40歳）

長女 花ちゃん（6歳）

長男 麻くん（4歳）

## ④就農1年目の反省点や成功したことを教えてください

初めて植え付けから収穫までを自分で計画・実行してみて、各作業の意味やその作業によって後の作業にどのような影響が出るのかわかることができました。去年は一つ一つの作業を個別の仕事としか見ておらず、目の前の一つの作業をなんとか終わらせることに必死でした。しかし、実

際はその作業をどう行おうかがその後の作業に大いに影響を与えており、一つ一つの作業は個別のものではなく、一年を通し連続したものだとう理解できました。

## ⑤農業の魅力は？

1年間農業をしてみて感じる一番の魅力は「仕事」と「プライベート」の曖昧さだと思います。農作業や家族と過ごす時間、自治会や子供の行事、地域の人たちとの交流など、すべて「仕事」でもあり「プライベート」でもあるように感じました。これは農業の魅力というよりは本別町のような農村地域の魅力なのかもしれません。が、「仕事」と「プライベート」の区別がなく「生活」ということは非常に新鮮で魅力的でした。

## ⑥今、興味のあること（趣味）を教えてください

今まで趣味といえるようなものを持ったことがありません。

ん。ゴルフや釣りも人に誘ってもらいやったことはあり、その時は楽しいとは思いますが、自分から誘ったり一人でもやろうとは思えませんでした。囲碁や将棋などももっと勉強すれば面白いはずだと思いますが、長続きしません。いつか趣味といえるものができるのが夢です。

## ⑦休日はどうなことをしていますか？

冬の農閑期は1〜2週間、実家に帰省するようにしています（今年はできませんでしたが）。それ以外は図書館で本を借りて一日中読みふけていました。

## ⑧自分の性格は？

自分の性格はとて心配性だと思えます。去年は作業がしつかりとできていたか、作物に病害虫は出ていないか、無事に収穫までたどり着けるかなど、常に不安で夜中目が覚めると朝まで寝付けませんでした。この性格はいいところもあり、作業の日までに準備が間に合わなかったら心配なので、可能な限り早めに準備を終わらせようとしていたり、明

日やればいい仕事でも、明日は予期せぬトラブルが起きて仕事ができないかもと心配なので、今日のうちに仕事はやってしまおうと考えてしまうことです。本人としては心配ばかりしてストレスの多い性格ですが、この性格のおかげで致命的な失敗は避けられたのではないかと思います。

## ⑨今後の夢や2年目の抱負を教えてください

昨年は関係機関や周囲の先輩農家の方々のご支援、ご指導のおかげで、当初の計画以上の結果を出すことができました。2年目の農作業も始まったばかりですが、早くもそれがビギナーズラックであったと実感しています。やはり、しつかり地に足をつけて日々努力することが大切だと痛感しました。

10年目の実力は10年間経過したら得られるものではなく、10年間努力し続けて初めて得られるものだと肝に銘じて、今後10年、20年、30年と営農を継続できるよう頑張りたいと思います。



ビートの移植作業中にて 妻の美代子さんと荒井陽介さん

令和3年4月。新たに入組したフレッシュな4人をご紹介します。

組合員の皆様、どうぞよろしくをお願いいたします。

# 新規採用 職員紹介

## 金融部 金融課



おお い たか し  
大井 貴史

〈年齢〉  
22歳  
〈出身地〉  
陸別町  
〈出身校〉  
札幌学院大学  
〈趣味〉  
ツーリング

### 〈自己PR・抱負〉

一日でも早く仕事に慣れてお役に立てるよう努力いたしますので、よろしくをお願いいたします。

## 管理部 企画課



さか い か こ  
酒井 嘉子

〈年齢〉  
22歳  
〈出身地〉  
更別村  
〈出身校〉  
北海道文教大学  
〈趣味〉  
韓国ドラマを見ること

### 〈自己PR・抱負〉

一日でも早く社会人として活躍できるよう努力します。よろしくをお願いいたします。

## 畜産部 畜産課



すが わら かつて  
菅原 楓

〈年齢〉  
19歳  
〈出身地〉  
上士幌町  
〈出身校〉  
JAカレッジ  
〈趣味〉  
卓球

### 〈自己PR・抱負〉

JAカレッジで学んだ知識を活かして、信頼される職員になっていきたいです。

## 農産部 農産課



にし むら だい な  
西村 大夏

〈年齢〉  
19歳  
〈出身地〉  
幕別町  
〈出身校〉  
JAカレッジ  
〈趣味〉  
読書

### 〈自己PR・抱負〉

JAカレッジで培った知識や経験を活かして、少しでも組合員の方々に寄り添える職員を目指します。



# 北海道コンサドーレ札幌 栗山トレーナーによる 農作業にも役立つセルフコンディショニング講座VOL. 1

選手達のコンディショニング、フィジカルトレーニングを担当している栗山渉トレーナーが誰でも簡単にトライできる、セルフコンディショニングの方法をご紹介します！  
スポーツをしている人も、していない人もチャレンジしてみましょう！

今回のテーマ  
ケガ予防のための  
ストレッチ

## ■栗山 渉 (くりやま わたる)

1981年4月9日生まれ。京都市出身。北海道大学 医療技術短期大学部 卒。  
2006年からコンサドーレ札幌アカデミーのトレーナーを務める。  
保有資格は理学療法士、日本スポーツ協会公認アスレティックトレーナー。

## START!

### 10. ふくらはぎのストレッチ



足を前後に開いて立って、  
うしろ足のスネを前に倒す

1~3セット  
繰り返す

### 1. 腰のストレッチ①



両手で両膝をかかえる

### 2. 腰のストレッチ②



膝を倒して両手を開く、  
顔は膝と反対側を向く

### 9. 股関節前面のストレッチ



足を前後にひらいて  
腰を前に移動

長い自粛期間後、急に運動を再開したことで腰、膝などに疲れや違和感が生じていませんか？

自粛期間によって筋力、持久力が低下しているため、しっかりセルフケアをしないとケガをしてしまいます。

運動直後やお風呂上がりに全身をストレッチすることを習慣にして、ケガを予防しましょう。

筋肉が痛みなく心地よく伸びる程度で20秒間静止し、1~3セット繰り返しましょう！

※ 無理に筋肉をストレッチすることは厳禁です。痛みがでない範囲で優しくストレッチしましょう。

強い痛みが続くようであれば整形外科を受診することを検討しましょう。

### 3. 太もも前のストレッチ



下側の足のつま先、上側の足の膝を押さえる

### 8. 足首のストレッチ



踵が浮かないようスネを  
前に倒す

### 4. 股関節内側のストレッチ①



足裏を合わせて背すじを  
伸ばした体を前に倒す

### 7. 股関節内側のストレッチ②



四つ這いの状態から足を開く

### 6. 太もも裏のストレッチ



足を伸ばして、背すじを伸ばした  
まま体を前に少し倒す

### 5. 股関節後面のストレッチ



膝を曲げて足を前に出して、  
体を倒す

JAグループ北海道 と 北海道コンサドーレ札幌 は「食農パートナー」です！



わんぱくキッズ



勇足西 1

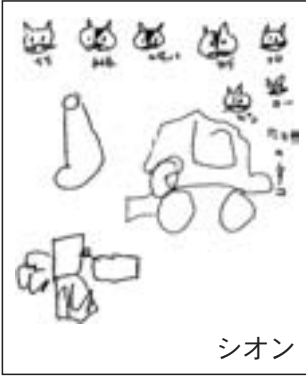
吉田 遥 稀 くん (3)

(祥太郎さん・沙有理さんの次男)

もくもくとマイペースに我が道をゆく遥稀。妹が父ちゃんにチュッチュ攻撃を受けていると、「やめるんだあ〜!!」と助けに入るお兄ちゃんにも成長(笑)

今年は遥稀にも自信になるようなことを見つけてあげたいと思います。

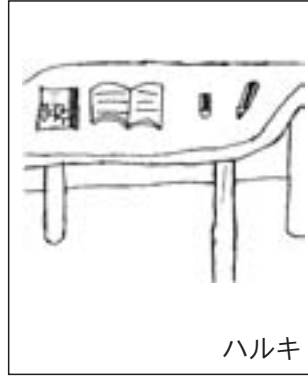
(沙有理)



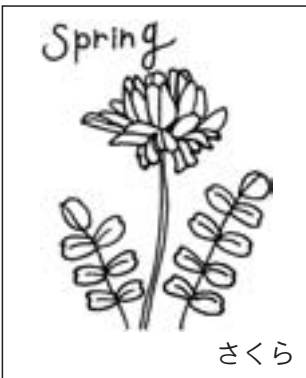
シオン



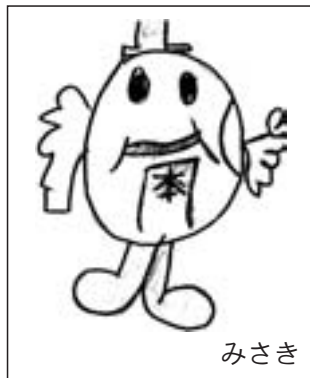
大豆くん



ハルキ



さくら



みさき

山菜入門

安全に採取、おいしく味わうための六カ条

山菜がおいしい季節になりました。

山菜を安全に採取し、おいしく味わうためのポイントをお教えします。さあ、春の息吹をいただきましょう。

その一 時期  
タイミングを逃さず  
採取すべし

その二 場所  
標高を変えて  
「時間を巻き戻す」

その三 装備  
天候の急変にも  
対応できる服装を

その四 採取後の処理  
山菜ごとに最適な  
保存方法を選ぼう

その五 食毒判別方法  
見分けが付かなければ  
食へるべからず

その六 料理方法  
風味を損なわず  
あく抜きをする

山菜採りも一つ間違えると大きな事故につながります。また、1人で行って遭難するケースもあります。必ず2人以上で行くようにして安全第一で行動するよう心がけましょう。

旬の時期に採りに行っておいしい山菜を味わいましょう。





## アジのたたき梅肉あえ

### 材料(2人分)

- アジの刺し身 …… 市販品 1パック分  
 薬味類  
 大葉 …… 5枚(千切り)  
 ミョウガ …… 2個(小口切り)  
 梅干し …… 3個(種を取りたく)  
 おろしショウガ …… 小さじ1  
 いりごま …… 小さじ1  
 ダイコンのつま、ワサビナ …… 適宜

### 作り方

- ① アジの刺し身を細切りにしボウルに入れる。
- ② ①のボウルに薬味類の材料を入れ、さっくりと混ぜ合わせる。
- ③ 皿にダイコンのつまと②を盛り付け、ワサビナを添えて出来上がり。



シェフ永井のおすすめ

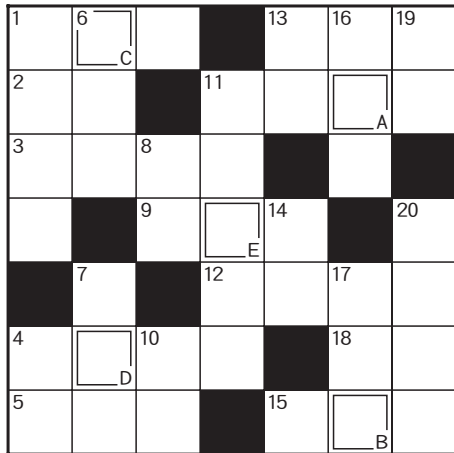


ながい ともかず  
 永井 智一  
 茨城県笠間市にある「天晴(旧キッチン晴人)」オーナーシェフ

### 頭のたいそう

## お楽しみクイズ

出題●ニコリ



二重マスの文字をA～Eの順に並べてできる言葉は何でしょうか？

### ↓ タテのかぎ

- ① 新しい——が衆議院を通過した
- ④ 南の島に生えていそうな木
- ⑥ 水を引き入れ、稲を植えます
- ⑦ 傘や長靴、レインコートなどのこと
- ⑧ 船が進む方向を定める装置
- ⑩ 火を通していません
- ⑪ 酔った人がフラフラと歩く様子
- ⑬ 奈良公園にたくさんいます
- ⑭ アサガオが伸ばして巻き付ける物
- ⑯ 月がなくて真っ暗。——にカラス、——のちょうちん
- ⑰ 古池や——飛び込む水の音(芭蕉)
- ⑲ 6月の第3日曜日は——の日です
- ⑳ ささみや手羽、砂肝などの部位があります

### → ヨコのかぎ

- ① お尻が光る水辺の虫
- ② 手相占いと恋愛——を見てもらった
- ③ 「森のバター」の異名がある果実
- ④ 桃やブドウの収穫量が日本一である県
- ⑤ ギリシャ文字の第18番目の文字。Σ、σと書きます
- ⑨ 独り立ちしています
- ⑪ こっちを通ると早く着くよ！
- ⑫ 石灰は土壌を——性に傾けます
- ⑬ オルカと呼ばれる生き物
- ⑮ 傘の先からポタポタ落ちます
- ⑱ 口の大きな爬虫類

### 応募要領

- 別紙の応募用紙に、答え、おところ、おなまえを書いてください。
- 1人につき1枚までとさせていただきます。
- 応募はエコーブ本別店内にある「クイズ投書箱」またはFAX22-3557へ。

### 締め切り

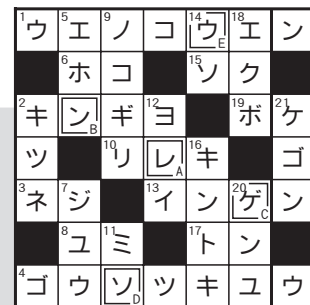
6月10日(木)

### 当選者発表

3月号の応募者は32人で、31人の方が正解でした。  
 おめでとうございます 当選した方には農協全国商品券をお届けします。(敬称略)

- ◆ 伊藤美栄子 (美里別高東)
- ◆ 鈴木純江 (美里別高東)
- ◆ 上田法子 (勇足西5)
- ◆ 山田朋和 (仙美里東)
- ◆ 佐々木真吾 (拓農)

抽選は、営農振興部営農技術課の塚本主査が行いました。



3月号の答え

レンゲソウ



## 豆類の雑草対策について



### 1. 雑草の発生時期

広葉雑草のスカタゴボウ、ハコベ、シロザ、イヌタデなどは、畑の発芽条件さえ整えば、比較的早い時期から発生するのに対し、夏生え（中）雑草のイヌビエやタニソバはやや遅れて発生します。夏生え（晩）雑草メヒシバ、イヌホオズキは7月以降に発生します（表1、表2）。

表1 作物生育ステージと雑草（小豆）  
（1982. 畑地雑草発生調査より作成）

雑草名	5月	6月	7月	8月
スカタゴボウ	10.2	58.3	10.9	20.5
ハコベ	4.8	3.3	2.3	5.5
シロザ	2.3	1.9	3.5	1.4
イヌタデ	7.8	3.4	0.7	0.1
タニソバ	0.0	4.8	17.5	7.6
アキノメヒシバ	0.0	0.0	1.6	2.2

表2 十勝地方における主要雑草の発生時期と分類型  
注) 渡辺(1967)より一部掲載及び加筆

草種	分類型
ハコベ、スカタゴボウ、ナズナ、イヌカミツレ、スズメノカタビラ、スズメノテッポウ	冬生(秋)
シロザ、オオイヌタデ、イヌタデ	夏生
ヒメイヌビエ、アキノエノコログサ、ナギナタコウジュ、タニソバ	夏生(中)
アキノメヒシバ、ツユクサ、アオゲイトウ、イヌホオズキ	夏生(晩)

### 2. 耕起法による発生の違い

イネ科雑草は出芽可能深度が深く発芽に光を要しないため、土壌表面から出芽した雑草を防除したあとに不耕起のままにするとイネ科雑草の発生が多くなる場合があります。

広葉雑草は出芽可能深度が浅く発芽に光を要するため、耕起することによって種子が下層から土壌表面に移動することで発生しやすくなります。一例として、タニソバは、発芽適温（25℃）になる6月以降に耕耘を行うと、種子が温度の日較差が大きく光の当たる地表にでることによって発芽数が増加し、発生が多くなります。

### 3. 除草剤の効果的な使用法

#### (1) 土壌処理

- ① 砕土、整地を良くして薬剤処理層のしやすい土壌条件をつくりまします。
- ② 鎮圧を行って土壌表面を平らにし薬剤が均一に散布できるようにします。
- ③ 散布は土壌表面からの水分蒸発が少なく、毛管水により土壌表面近くの湿りが多くなる夕方に散布します。適湿条件が有効な事例として、図1では処理前5日間に降雨が3mm以上あると剤の種類に関わらず防除効率98%以上ですが、降雨が無いと効果が低下しています。

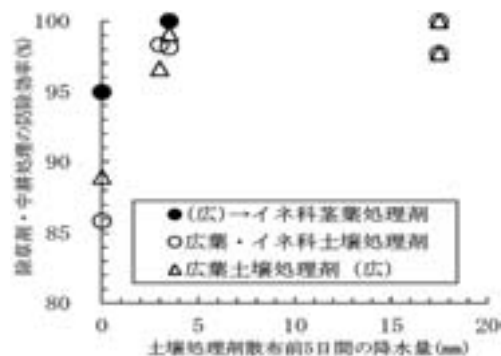


図1 大豆畑の土壌処理剤散布前5日間の降水量と除草剤及び中耕組み合わせ時の防除効率（H27年 十勝農試）

#### (2) 雑草茎葉散布

茎葉処理は、生育中の雑草に直接散布するため、降雨があると薬剤の成分が流亡して効果の低下や葉害を引き起こすことがあるので散布後1日程度降雨のない好天の日に散布しましょう。

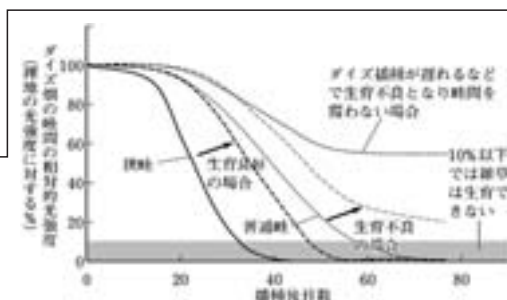


図2 大豆畦間内の相対的光強度に及ぼす畦間幅と生育の影響（農業技術体系より）

☆☆ 豆知識「除草はいつまで必要か？（大豆の例）」☆☆  
大豆の茎葉によって畦間や株間が遮光されて光強度が裸地に対して10%以下になると、雑草はほとんど生育できなくなります（図2）。したがって大豆の出芽・初期生育を確保して、早く畦間・株間を覆って遮光することがもっとも強力な雑草防除技術といえます。

大豆、小豆、菜豆の除草剤の詳細については、令和3年度の農作物病害虫・雑草防除ガイドをご覧ください。





## ほ乳方法について

ほ育牛を健康で大きく育てるためには、飼養環境の整備や衛生的なほ乳器具の管理、定時・定量・定温のほ乳作業等が重要となります。その中でも「ほ乳の方法」について記載します。

### ほ乳の方法

ほ乳の方法には、「制限ほ乳」と「強化ほ乳」の大きく二つがあります。「制限ほ乳」は代用乳を制限し、スターターの食い込みによりルーメンの早期発達をねらう方法で、「強化ほ乳」は、ほ乳量を増加させ、発育の向上をねらう方法です。その特徴は以下の通りです。

	ねらい	ほ乳期間	ほ乳回数	ミルクの 給与量	ミルクの 乾物摂取量
制限ほ乳	スターターの早期摂取によるルーメンの発達	6週間	2回/日	4～6L/日	750～800g
強化ほ乳	ほ乳量の増加による成長促進	8週以上	3回/日以上	8L/日	1000～1200g

### 代用乳の種類

ほ乳方法に伴い代用乳の種類も変わります。タンパク質と脂肪の含量によって大きく3種類に分けられます。自家で使用しているものを確認してみましょう。

代用乳の濃度は、メーカーの推奨値を基本に150g/Lを上限としましょう。

濃度が濃すぎる場合は、消化不良による下痢になる可能性が高まります。ほ乳期間の下痢による発育停滞は、その後の成長に影響します。

	蛋白質	脂肪	TDN	備考
	-DM%-			
低脂肪	26.8	17.0	105	強化ほ乳用
標準	24.5	20.6	110	制限ほ乳用
高脂肪	24.8	24.9	115	制限ほ乳・和牛用
全乳	25.2	31.5	122	

出典：十勝酪農フォーラム2020WEB資料より

### 代用乳以外の餌の給与

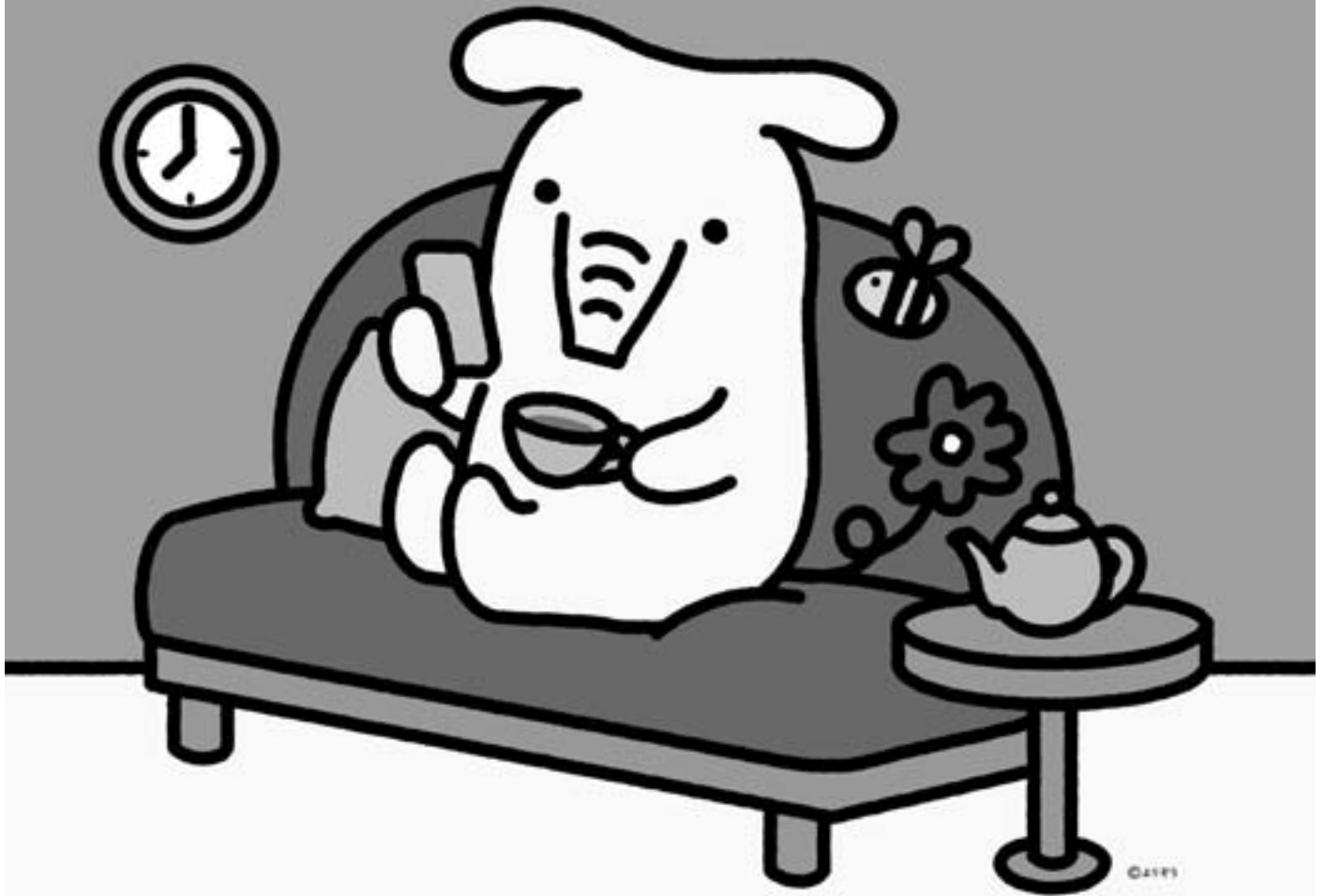
ほ乳期は代用乳以外にスターターや乾草の給与、給水も発育に大きく影響します。

- スターターは1週齢までに給与開始する  
(3日齢から慣し給与がオススメです)
- 乾草は50～100g給与する  
(柔らかいもの又はカットしたもの)
- 給水できる環境を整備する  
(代用乳給与後30分は水を給与しない)



(文責：十勝農業改良普及センター十勝東北部支所)

いつでも、どこでも  
手軽で便利だぞう。



JAバンクアプリ

アプリをダウンロードして簡単登録！いつでもすばやく口座残高のチェックや明細の照会ができるサービスです。

- 残高照会
- 入出金明細照会
- 定期預入明細照会

アプリのサービス画面から、JAネットバンクにアクセスできます。



ダウンロードは  
こちらから



インターネットにアクセスするだけで、振込や税金・公共料金払込等さまざまな取引ができるサービスです。

- 振込・払込
- 定期貯金
- カードローン
- マネーフォワード for JAバンク

(※決済アプリ)



アクセスは  
こちらから

●「貸付残高照会」「定期貯金」「ローン繰上返済」「カードローン」は、JAによってお取り扱いできない場合や、一部機能に制限を設けている場合、対象商品・案件が異なる場合があります。●「マネーフォワード for JAバンク (※決済アプリ)」は、株式会社マネーフォワードが運営しています。JAバンクの運営ではありません。お問い合わせは、株式会社マネーフォワードまでご連絡ください。





# JAバンクアプリ と JA ネットバンク の登録方法

お手元に、キャッシュカードなどJAバンクの口座番号が分かるものをご用意ください。



## STEP 1 アプリをダウンロード

「JAバンクアプリ」で検索またはQRコードからダウンロードページに移動。



## STEP 2 必要な情報を入力

ダウンロード後、アプリをタップして起動。画面の案内に従って、必要な情報を入力。



## STEP 3 登録が完了したら 早速ログイン

登録したJAサービスIDとパスワードを入力して、「ログイン」をタップ。これでもログイン可能に！



## STEP 4 JA ネットバンクの登録 新規申込

①「JAネットバンク」と検索するかQRコードからホームページに移動し、「新規申込み」をタップ。

JAバンクアプリのサービス画面内「JAネットバンクのお申し込みはこちら」からも、簡単に申込可能！



② 画面の案内に従い、口座番号とキャッシュカード暗証番号を入力し、ログインボタンをタップ。



③ 申込完了の画面が表示されますので、そのまま翌日までお待ちください。



## STEP 5 初期設定

① 翌日、[STEP4の②]と同じ画面へアクセスし、口座番号とキャッシュカード暗証番号を再度入力。



② 画面の案内に従い、  
・ログインID  
・パスワード  
・メールアドレス  
・ワンタイムパスワード  
を登録。



## STEP 6 登録完了

これで完了です。そのままお取引頂けます！



※掲載の画面はイメージです。実際とは異なる場合があります。  
※キャッシュカードと暗証番号の管理には充分ご注意ください。



お困りの際は  
お気軽にヘルプデスクへお電話ください。

※1月1日は休日。受付していません。※緊急時のサービスの利用停止についてのお問い合わせは24時間365日となっております。

ヘルプデスク 平日 9:00～21:00 土日祝 9:00～17:00

☎ 0120-058-098

JAバンクアプリ bankap-ja-helpdesk@dream.com  
JAネットバンク ja-helpdesk@dream.com



新登場!

# JA共済アプリのご案内

みなさまとJA共済が  
ワンタッチでつながる。  
もしものときの連絡もアプリから!  
くらしに役立つコンテンツが満載!

健康・子育てなどの  
お役立ちコンテンツが満載!

カメラやGPSを利用して  
その場ですぐに事故連絡!

Webマイページへ  
ワンタッチアクセス!

ご契約されているJAへの  
連絡がもっとかんたんに!



今すぐダウンロードして、  
キャンペーンに参加しよう!



010

## ① ダウンロード



QRコードを読み込み、  
JA共済アプリを  
ダウンロード。

## ② ログイン

登録状況に合わせて  
選択してください。



メールアドレス  
入力



認証コード  
入力



パスワード  
設定



認証コードが登録されたメールが届きます。

- ▶ JA共済IDをお持ちでない方  
JA共済ID(メールアドレス)とパスワードを新規登録して、ログイン画面に進みます。
- ▶ JA共済IDをお持ちの方  
そのままログイン画面へ進みます。

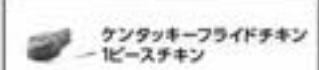
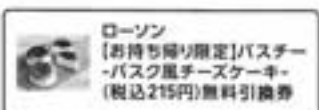
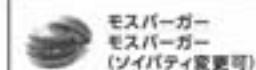
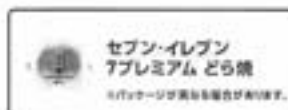
## ③ キャンペーンに参加



左上メニューボタンから  
「JA共済アプリキャンペーン」を  
選択して抽選に参加しましょう!  
抽選結果はその場でわかります!

今ならJA共済アプリをはじめるだけで  
合計**10,000**名様に抽選で当たる!  
選べるデジタルクーポン

[対象期間]2021年4月16日~2022年3月31日



応募対象者：JA共済アプリをダウンロードし、JA共済IDの登録をされた方(すでにWebマイページの登録をされた方はダウンロードのみで可)





JA共済  
げんきなカラダ  
プロジェクト

げんきを一緒につくる。

JA共済の「げんきなカラダプロジェクト」は、みなさまの健康増進、げんきなカラダをサポートするプロジェクトです。JA共済をご利用でない方でも、気軽に読めるお役立ち情報や、参加しながら楽しめるイベントもご用意しています。みんなで楽しみながら、げんきなカラダを一緒につくりましょう。

ホームページ

健康のお役立ち情報や  
イベント情報をホーム  
ページから発信中



健康メニュー

契約者の方限定の  
優待メニューを  
Webマイページからご提供



あすけんアプリ

令和3年4月1日以降にご契約  
いただいた方に食事管理  
アプリ「あすけん」をご提供  
※ご利用には所定の条件があります。



NEW 医療共済  
メディフル

JAの医療共済が  
生まれ変わりました!

ポイント① 日帰り入院からまとまった一時金が  
受け取れます。

ポイント② 一生涯保障や先進医療保障など、  
ライフプランに合わせて自由に設計できます。

ポイント③ 健康を維持した場合、健康祝金が受け取れます。

※健康祝金支払特別を付加した場合で、契約日以降3年ごと(共済期間が10年更新の場合は5年ごと)に、医療共済金が支払われた入院をしなかった場合に受け取れます。



新登場!

契約者限定

Webマイページ

24時間365日、いつでも  
スマートフォンやパソコンから  
アクセスが可能!

携帯電話番号やご家族連絡先の  
登録で、お手続きのご連絡を  
迅速かつ確実に!

「もっと身近で、もっと便利で、もっと安心・満足いただける」JA共済でありたい。  
みなさまとつながり、お一人おひとりに寄り添ったサービスをお届けしたい。  
そういった想いから生まれた新たなサービスが「Webマイページ」です。

住所・電話番号の  
変更がWeb上  
のお手続きで完結!  
※お手続きの範囲は限定拡大!

ご契約内容の確認が  
かんたんに!

Webマイページ  
ご登録キャンペーン

「Webマイページの登録をするだけで」  
豪華賞品が当たる!

抽選  
2,400  
名様

ご応募はこちらから

JA共済 マイページキャンペーン 検索

対象期間 2021年4月16日～2022年3月31日

詳しくはお近くのJAにお問い合わせください。

※当選者の発表は当選日の翌日、お届きをもってさせていただきます。

お問い合わせ先

キャンペーンについて「お近くのJAにお問い合わせください。抽選について「厳正なる抽選のうえ、当選者を決定いたします。※ご提供いただいた個人情報はJAおよびJA共済連の事業および各種サービスのご提供・ご案内・充実等の目的以外には利用いたしません。また、JA共済は「個人情報保護方針」を定め、個人情報の保護に努めております。※当選の権利を他人に譲渡したり、金品に交換することはできません。当キャンペーンの当選者は、JA共済連が同期間に実施する他のキャンペーンで当選できない場合があります。選別料はご利用者さまのご負担となります。Webマイページは、一定の登録条件があるため、一部の方はご利用いただけられない場合がございます。JA共済アプリは、スマートフォン向けのアプリのため、フィーチャーフォンの場合はご利用いただけません。また、お使いのスマートフォンの機種・設定等によってはご利用いただけられない場合があります。

21481050038

# 退職のごあいさつ

購買部

山田 義二



組合員の皆様におかれましてはますますご清栄のこととお喜び申し上げます。さて、この度、3月末をもちまして定年退職いたしました。

昭和54年に本別町農協に奉職させていただきましてから42年間お世話になり、勇足支所、生活購買課、生産資材課、管理課、農産課、金融課、購買部で仕事をさせていただきました。この間、皆様には色々とお迷惑をお掛けしたことも多々あったかと思えます。その都度、各組合員皆様からのお力添えがあったからこそ42年間勤めあげることができました。本当に感謝を申し上げます。

ます。

今後は再雇用として、改めてお世話になることとなりました。今までの経験を活かし、より一層皆様のお役に立てるよう精進して参ります。

最後になりますが、農業を取り巻く情勢は次々と変わりつつあるかと思いますが、農家組合員皆様並びに本別町農協のますますのご発展をご祈念申し上げます。退職の挨拶とさせていただきます。

ありがとうございます。

▽令和3年3月31日付

勤続年数 42年

▽令和3年4月1日付

購買部生産資材課付再雇用



金融部

西山 誠



皆様におかれましてはますますご清栄のこととお喜び申し上げます。さて、私事ではありますが、3月31日をもって本別町農協を定年退職いたしました。昭和55年に奉職以来41年間、組合員の皆様、役員の方には、長年に渡り大変お世話になりました。厚くお礼申し上げます。

私は管理部経理課を始まりとして、美里別事業所、生産資材課、共済課、金融部、営農振興部の6部署で仕事をさせていただきました。この間、厳しい農業情勢のなか未熟な私は悩むことも多く、最後まで勤まるのかと不安な時期も

ありました。今日無事に定年を迎えることができたのは、

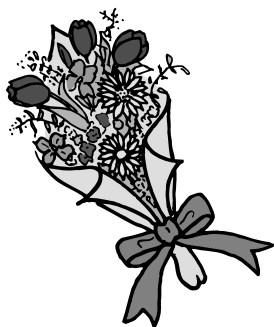
多くの皆様の温かい励ましの言葉、ご指導ご協力があったからこそと、心から感謝を申し上げます。

最後になりますが、コロナ禍の中で大変な時期ですが、本別町農協のますますのご発展と組合員皆様、役員皆様のご健勝とご多幸をご祈念申し上げます。退職の挨拶とさせていただきます。

長い間大変お世話になりました。ありがとうございます。

▽令和3年3月31日付

勤続年数 41年



管理部 経理電算課

泉 英 敏



日ごとに春の訪れを感じるようになりましたが、コロナ禍という未曾有の事態の中、組合員の皆様におかれましては、ご心配な日々をお過ごしのことと思います。

さて、私事ではありますが、令和3年3月31日をもちまして、定年退職いたしました。

本別町農協には、平成6年に経理電算課の嘱託職員として採用され、その後、平成11年からは正職員として、合わせて27年間、農協業務に携わり、主に電算システムの開発や運用管理等の仕事をさせていただきました。

その間、組合員の皆様、役員の方々の皆様、大変お世話に

なりながら、何とか無事に定年を迎えることが出来ました。心よりお礼申し上げます。

省みますと、ほぼ電算室で仕事をしており、あまり組合員様と接する機会がありませんでしたが、平成24年度で解散となったパソコンクラブ（本別農業情報研究会）の事務局をしていた当時、農業情報ネットワーク全国大会、十勝JAパソコンクラブ連絡協議会での研修旅行に組合員様と一緒に参加し、色々なお話ができたことが良い思い出となっています。

最後になりますが、一日も早い新型コロナウイルス感染症の終息と、組合員皆様、役員皆様のご健康とご多幸をお祈りし、退職の挨拶とさせていただきます。大変お世話になりました。どうぞございました。

▽令和3年3月31日付

勤続年数 27年

畜産部 畜産課

中 村 菜 々



この度、3月31日をもって、退職させていただきましたこととなりました。

組合員の皆様には、ご指導ご支援いただき厚くお礼申し上げます。何かと至らぬ私でしたが、皆様のおかげで今まで勤めることができ、心から感謝しております。これからは、新しい目標に向かっていきます。

改めて長年のご厚情に深謝するとともに、皆様のご健康とご多幸をお祈り申し上げます。退職の挨拶にかえさせていただきます。5年間、大変お世話になりました。

▽令和3年3月31日付

勤続年数 5年

お世話になりました

金融部 金融課 森 下 歩 香

▽令和3年3月31日

人事異動

令和3年4月1日付

- ▽農産部長・同部食品開発課長兼務（同部長） 市村 誠
- ▽購買部長（農産部次長） 遠藤 寿明
- ▽購買部次長・同部生産資材課長兼務（同部生産資材課長） 甲山 和也
- ▽農産部食品開発課課長補佐（同部農産課主査） 柳澤 真佐美
- ▽営農振興部経営課課長補佐（同部経営課主査） 倉崎 真知子
- ▽購買部生産資材課課長補佐（同部生産資材課主査） 我妻 弘樹
- ▽営農振興部営農技術課主査（同部営農技術課） 高橋 祐介
- ▽営農振興部営農技術課主査（同部営農技術課） 塚本 里枝
- ▽購買部燃料課（同部燃料課嘱託） 岸上 裕哉
- ▽嘱託・本別町研修出向（株アグリマネジメント）十勝出向兼務（嘱託・本別町研修出向） 吉田 智彦
- ▽農産部農産課嘱託 大野 勝
- ▽金融部金融課 大井 貴史
- ▽管理部企画課 酒井 嘉子
- ▽畜産部畜産課 菅原 楓
- ▽農産部農産課 西村 大夏

※（ ）は前職



# 本別警察署からのお知らせ

## 自転車も 車と一緒に その実態

自転車に乗る時は、「自転車安全利用五則」を守り、安全に利用しましょう。

### 自転車安全利用五則

- その一、自転車は車道が原則、歩道は例外
- その二、車道は左側を通行
- その三、歩道は歩行者優先で、車道寄りを徐行
- その四、安全ルールを守る
- その五、子供はヘルメット着用



地域・交通課交通係

## 北海道警察からのお知らせ

6月13日、14日に北海道内で聖火リレーが実施されます

聖火リレーの安全な運営の確保に向けて



ルートや公共交通機関等の警戒活動を行います

御理解と御協力をお願いします。

## 暴力団追放3ない運動！+1

利用しない・恐れない・金を出さない・交際しない

～暴力団がおそれているもの、それは、  
あなたの暴力団を恐れない「勇気」です！～

本別地区暴力追放運動推進協議会  
事務局/本別警察署 TEL 0156-22-0110

## 薬物乱用防止



## 覚えていますか？

覚えていますか？そして、忘れずに下さい。  
20数年から30年前、オウム真理教という宗教団体が、殺人やテロを次々と実行しました。

- 現在、オウム真理教は「Aleph (アレフ)」「ひかりの輪」と名乗っています。
- 勧誘するときは本当の名前を言いません。
- 青年層や主婦層を中心にヨガ教室や悩み事の相談だと言って近づきます。



- ・ 井澤士一家殺人事件 (H7)
- ・ 松本サリン事件 (H6)
- ・ 公証役場事務局長逮捕監禁致死事件 (H7)
- ・ 地下鉄サリン事件 (H7)

## 春の地域安全運動

令和3年5月11日から同月20日までの10日間で地域安全運動を実施します。期間中は、安全で安心な町づくりのために様々な防犯活動を実施します。地域住民の皆様のご協力をお願いします。

生活安全係

本別町・足寄町・陸別町の安全・安心に関する情報は・・・



本別警察署ホームページで **検索**

Please visit our website!

こちらからもアクセスできます→



# 理事会の動き

## 第14回 3月17日

### 付議事項

- 1 自動車通勤管理規程の制定
- 2 令和3年クミカン取引に伴う貸越額が信用限度を超過する組合員の貸越極度額の承認
- 3 専務理事が代表を務める子会社との契約承認
- 4 理事との利益相反取引に伴う契約の承認
- 5 当組合における取引のリスク評価書の改正

### 協議事項

- 1 令和3年春期組合員懇談会の回答
- 2 令和2年度決算棚卸実施計画の策定

### 報告事項

- 1 職員の交通事故および新型コロナウイルス感染症のその後

## 第15回 3月26日

### 付議事項

- 1 令和3年特別経済協議者の営農設計
- 2 令和3年度内部監査室監査計画書策定

### 協議事項

- 3 令和3年度固定資産の取得
- 4 令和3年度各種利用料金および手数料
- 5 組合員の出資に係る資格の変更

### 職制規程の一部改正

- 7 専門部会運営要領の一部改正および部会員の選任
- 8 令和3年度各理事の報酬額
- 9 本別町農業振興基金に対する寄付金

### 令和2年度期末手当の支給

- 10 令和2年度期末手当の支給
- 11 令和3年度収支予算案

### 報告事項

- 1 行事経過報告
- 2 2月末財務および余裕金の運用状況
- 3 組合員の加入脱退状況
- 4 畜産販売、生乳生産状況
- 5 人事異動の発令

# 水け! 農作業事故

人間工学専門家  
石川文武

## 農作業負傷事故への対応

誰もが事故を起こさない、事故に遭わないように行動しているのですが、事故ゼロにはなりません。最も悲惨なのが死亡事故と後遺障害の残る事故です。死亡事故は、届けが出されず、これまでも農作業死亡事故の変遷について紹介しました。今回は負傷事故防止への備えを解説します。

事故は影響の少ない方から、ヒヤリ・ハット、軽傷、重傷、死亡と分類できます。死亡は全数が把握されていますが、重傷以下は正確な件数は分かっています。

労使関係が成立している産業での事故は、同じ原因で1件の死亡に対し、約30件の重軽傷、約300件のヒヤリ・ハットがあると分析されています。農業では機械や家畜との接触が多く、また、雑菌などによる化膿などがあるため、これと同じ割合で



はなく、死亡率が若干高くなっているのを見られます。負傷事故の内容

です。個々の事例は省きますが、骨折、切断、打撲、刺し傷、切り傷、挟まれ、ひかれ、やけど、などで、快癒する場合と、後遺障害が残る場合があります。全治までの日数が長い場合は、医療費もかかりますし、農作業への影響も見られます。けがをした場合に、ファーストエイド（現場などでの適切な応急処置）が行われれば、農作業への復帰も早くなります。

農業者にヒヤリ・ハットの体験例をアンケートしたところ、40%程度の方が、事例報告してはくれましたが、それらはヒヤリ・ハットではなく事故そのものでした。現場では、軽傷がヒヤリとの認識が強いようですが、危険が迫りつつあるときに早く認識し回避したことによって、無傷で済むのがヒヤリです。ヒヤリ体験を減らすことが重傷・死亡の軽減につながります。

皆さんが日常的に体験しているヒヤリ・ハットをご家族や地域の仲間へ報告・情報交換することで、共通の危険性を見だし、排除することで、再発防止のヒントが生まれます。危険を予知予測し、事故の芽を摘む行動に取り組んでください。

## 編集後記

今回掲載している「ビートのポット作業」を取材していると、子どもの頃の記憶がよみがえってきました。

実家でもビートを作付けしていたので、春休みにはポット作業を手伝っていました。小学生の頃はコーティングされる前の種子だったので、一つの穴にたくさん入ってしまったことがあり、多い分をピンセットで取ったり、土をかけたりました。高校生の頃には今のペレット種子へと変わり、播種板での種まきを任せられました。GWは前半の休みで芋植え、後半の休みではビートの移植を手伝い、母に苗分離器の使い方を教わりながら植えたことなどが懐かしく思います。

植付け作業が順次始まりましたね。農作業事故やケガにご注意いただき、ますますようお願いいたします。

◇・◇





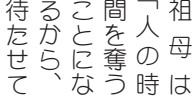
介護者メンタルケア協会代表  
橋中 今日子

## 「何度も同じことを聞かれてイライラします」

認知症のタイプによって症状は異なりますが、最も多いアルツハイマー型認知症の初期症状は物忘れです。数分置きに今日が何日か尋ねる、何度も食事を要求するといった症状は、介護未経験の方でも存じでしょう。認知症介護の対応でよくある「何度も同じことを聞かれてイライラする」ときの対処法についてお伝えします。

### ■何度も同じことを聞くのはなぜ？

90歳で認知症を発症した、私の祖母のケースです。深夜に「明日はデイサービスに行く日？」と何度も起こされるようになり、無視していると「どうして教えてくれないの」と怒り、物を投げたり大声を上げたりします。あるとき、「ごつして、そんなに気になるの？」と尋ねたところ、「お迎えに来てもらったときに、待たせたくないの」と、理由を話してくれました。



祖母は「人の時間を奪うことになるから、待たせてはいけない」という信念の人でした。大切な人たちとの関係を守りたいからこそ、予定が気になって仕方なかったのです。

■家族がイライラするのは 当たり前  
私は当時、認知症の方への対応や傾聴を学んでいましたが、それでもイライラが募り「もういいかげんにして」と怒鳴り返していました。後悔と申し訳なさで、そのたび自分を責めました。でも、認知症外来の医師でも「同じことを何度も聞かれれば、私もイライラします」とおっしゃいます。専門家でも対応が難しいのですから、一緒にいる時間長い家族はなおさらです。怒鳴ってしまっても、自分を責めないでください。私は、お互いが落ち着いたときに「一緒におやつを食べない？」と誘い、「さつきはごめんなさい」と謝る機会をつくりました。怒鳴ってはいけない、イライラしてはいけないと思えば思うほど、ストレスが増します。イライラしたら、まずはその場を離れましょう。そして、落ち着いてから対処してみてください。

## 生乳生産情報

【単位：乳量(ト)、成分(%)、単価(円)】

		月 計								累 計	
		乳 量	前年比	脂 肪	無脂固形	乳 代 (8%税込)	補給金	集送乳調整金	乳代計	乳 量	前年比
2 月 受託分	本別	3,280.0	99.8%	4.108	8.915	97.27	6.5898	2.0143	105.88	38,720.9	101.7%
	十勝	98,596.9	99.8%	4.032	8.886	96.45	6.5898	2.0143	105.06	1,158,420.5	103.2%
	全道	309,860.2	98.3%	4.061	8.838	96.38	6.5898	2.0143	104.98	3,658,998.9	102.0%
3 月 受託分	本別	3,659.5	102.9%	4.058	8.856	95.75	6.7111	2.0513	104.52	42,380.4	101.8%
	十勝	110,434.2	103.7%	3.965	8.866	95.03	6.7111	2.0513	103.79	1,268,854.8	103.2%
	全道	345,828.4	102.2%	4.025	8.830	95.31	6.7111	2.0513	104.07	4,004,827.3	102.0%

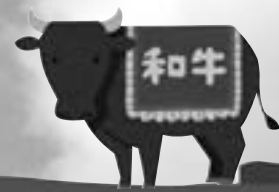
※月計の成分および乳代は平均値ですが、乳代は成分・乳質の状況で加減されています。

【乳代】について…令和2年4月より共販経費控除前の金額を使用しております。

【共販経費単価】2月 4.40円、3月 4.03円

## ホクレン十勝肉素牛市場結果

(黒毛和種) ※税込価格



### 3 月

市場全体平均価格  
(去勢) 862,294円  
(雌) 724,008円

本別平均価格  
(去勢) 868,083円  
(雌) 710,673円

### 4 月

市場全体平均価格  
(去勢) 877,215円  
(雌) 742,521円

本別平均価格  
(去勢) 822,276円  
(雌) 693,605円

令和3年5月15日 発行・本別町農業協同組合(編集・管理部企画課) 〒089-3334 北海道中川郡本別町北5丁目2番地1 ☎(0156)22-3111(代) FAX 22-3557